

Immersion dans le monde de la jeune proche aidance

D'après une présentation d'Aude Villatte, Geneviève Piché, Rima Habibet Kelly Vetri (UT2J France et UQO)

La principale différence réside dans la nature du soutien :

- Un jeune proche aidant offre un soutien régulier à un membre de sa famille en perte d'autonomie;
- Tandis que la parentification implique un renversement des rôles parent-enfant où l'enfant assume des responsabilités parentales.

La parentification peut être une forme de proche aidance, mais toutes les situations de proche aidance ne sont pas de la parentification. Bien que les deux situations impliquent une forme de soutien, la parentification est une forme plus complexe et potentiellement dommageable que la proche aidance, où l'enfant assume des responsabilités parentales inappropriées selon son âge chronologique.

Portrait JPPA

La jeune aidance débute souvent tôt (parfois dès l'âge de 5 ans) et les JPPA peuvent rester aidants longtemps (44% depuis 3 à 5 ans et 21% depuis au moins 6 ans)

On retrouve entre **3,2% et 22%** de JPPA dans la population:

- Chez les plus jeunes d'âge primaire 12%
- Chez les plus vieux environ 20%



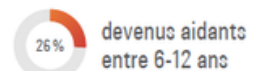
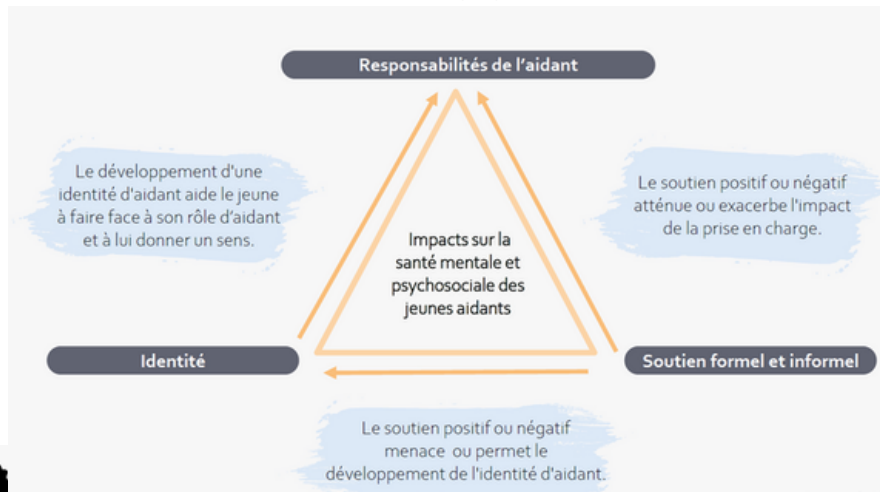
La plupart du temps, les JPPA **aident principalement un parent**, mais également la fratrie, les grands- parents, le conjoint ou la conjointe, etc.

Types de soutien

Tâches domestiques - Soins personnels et médicaux - Soutien émotionnel - Soutien financier ou administratif - Soutien à la fratrie



QUELS SONT LES FACTEURS DE RISQUE ET DE PROTECTION POUR LES JPPA?



6 → 25 ans

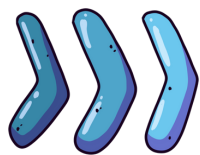
14h → 27h de soins par semaine

soutiennent un parent, un grand-parent, un frère ou une sœur ou un parent proche aidant

Handicap, maladie physique ou mentale, addiction, vieillesse

69,8% de filles

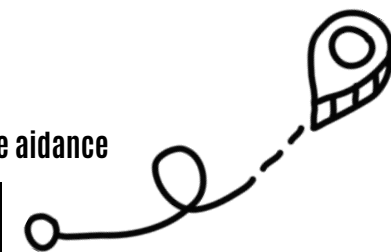
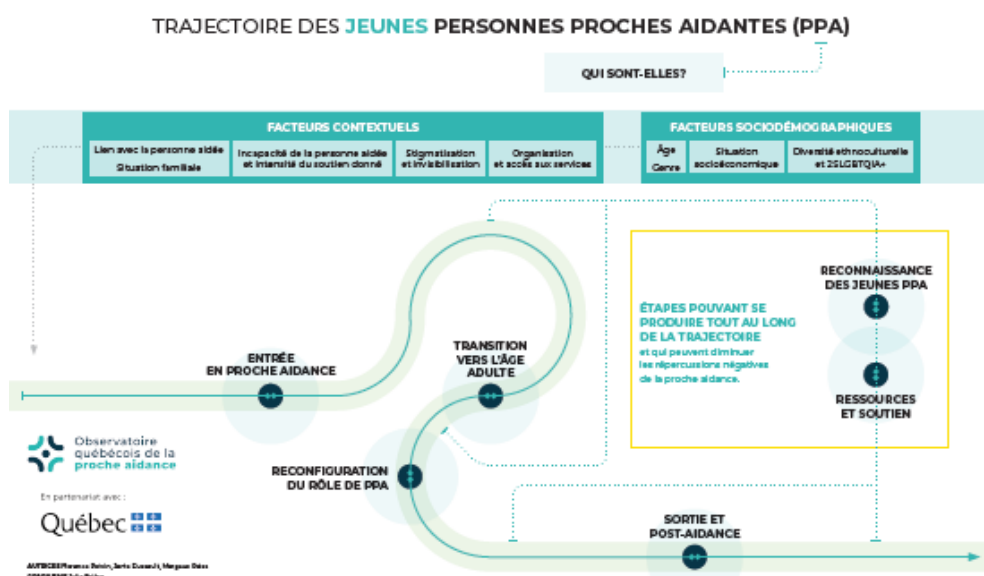




Immersion dans le monde de la jeune proche aidance

QUELS SONT LES MOMENTS CLÉS DE LA TRAJECTOIRE DES JPPA ?

D'après une présentation de Janie Dussault de l'Observatoire québécois de la proche aidance



La trajectoire permet d'expliquer la réalité sociale des JPPA durant leur parcours de proche aidance. De plus, la compréhension de la trajectoire permet d'appréhender les moments où il sera pertinent d'offrir du soutien aux JPPA.



Pistes d'interventions

- Écoutez-les; le JPPA voit l'évolution de la proche au quotidien.
- Expliquez-leur; les traitements, la maladie de manière adapté à leur âge.
- Informez-les; des ressources, des personnes à contacter.
- Fournissez-leur; des informations sur les ressources pour eux.
- Validez-les: essayez de comprendre leur émotions, valider leur normalité.
- Sensibilisez les intervenants et professionnels au phénomène de la jeune aidance.



Les impacts de l'aide sur les jeunes aidants

E. Jarrige, G. Dorard, A. Untas. 2020

- Le JPPA pourrait restreindre ses activités de loisirs et sociales → isolement.
- Le JPPA présenterait des difficultés scolaires et de l'absentéisme → décrochage, pas de diplôme.
- Le JPPA effectuerait de nombreuses tâches physiques → plus de problèmes de santé physiques, plus de maux de tête, de fatigue, de blessures.
- Le JPPA présenterait une charge émotionnelle importante → plus déprimé, plus anxieux, moins d'estime de soi, hyperempathie, trouble de comportement.

Se reconnaître en tant que JPPA et avoir une meilleure compréhension de son rôle peut aider à définir ses limites plus clairement. Un entourage qui reconnaît le JPPA, peut favoriser une collaboration plus efficace. De plus, un JPPA qui se reconnaît et est reconnu a plus de chances d'accéder à des services et donc de bénéficier d'un accompagnement professionnel.