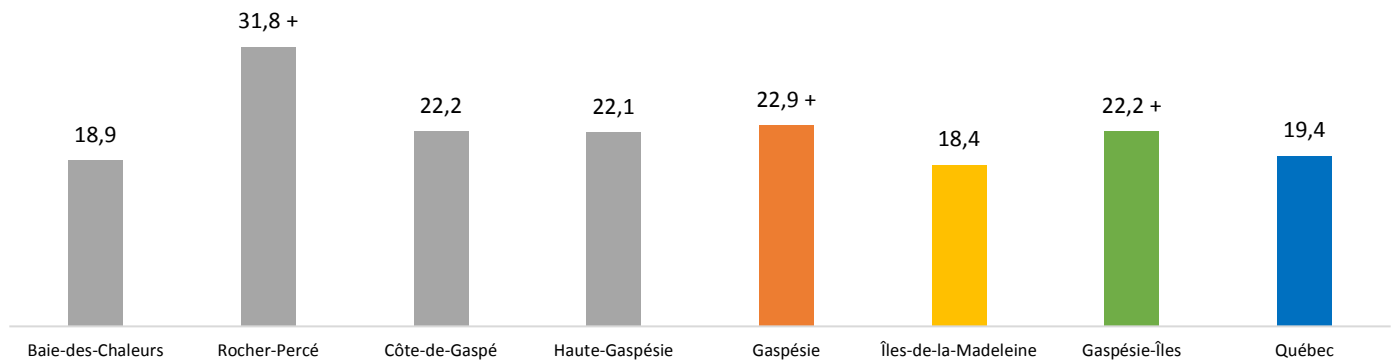


# L'usage de la cigarette

En 2014-2015, **22 %** de la population de la Gaspésie-Îles-de-la-Madeleine fume la cigarette, alors que 29 % n'ont jamais fumé et l'autre 49 % ont cessé.

« Le tabagisme constitue la première cause de mortalité évitable et d'années de vie en bonne santé perdues au Québec (Rehm et al., 2006). L'usage du tabac représente un des plus importants facteurs de risque des maladies les plus meurtrières, étant responsable d'une importante proportion des cas répertoriés de cancer du poumon et de maladies respiratoires chroniques (Organisation mondiale de la santé, 2009). » (Fiche indicateur, Infocentre de santé publique, 2016, page 1) Le tabagisme est aussi associé à plusieurs autres types de cancers, aux maladies cardiovasculaires et à des problèmes de développement du foetus (Guérin, Guyon, Fournier, Gillet, Payette et Laguë, 2006; U.S. Department of Health and Human Services, 2014) (tiré de la fiche indicateur).

**Figure 1** : Proportion (en %) de la population de 15 ans et plus faisant usage de la cigarette, 2014-2015



La signification des symboles est indiquée dans l'encadré en bas de la page suivante.

## Comparaison entre la Gaspésie-Îles-de-la-Madeleine et le Québec

Selon l'Enquête québécoise sur la santé de la population 2014-2015 (EQSP), la population de la Gaspésie-Îles-de-la-Madeleine compte une plus forte proportion de fumeurs que celle du Québec (22 % contre 19 %). Cet écart avec le Québec est grandement attribuable au territoire de Rocher-Percé qui obtient encore un taux de tabagisme élevé en 2014-2015, avec 32 % (figure 1) (en 2008, le taux de ce territoire était de 33 %) (tableau 2). Comme on peut le lire au tableau 1, tant les hommes que les femmes contribuent à cette différence en défaveur de la Gaspésie-Îles-de-la-Madeleine relativement à l'usage de la cigarette en 2014-2015, de même qu'à peu près tous les groupes d'âge bien que les écarts avec le Québec ne soient significatifs statistiquement que chez les 25-34 ans et les 35-44 ans. Rappelons qu'en 2010-2011, la proportion de fumeurs chez les élèves du secondaire était plus élevée dans la région qu'au Québec (16 % contre 11 %) (Dubé et Parent, 2013).

## Groupes avec les plus hauts taux de tabagisme

Le Québec compte une plus forte proportion de fumeurs chez les hommes que chez les femmes, une tendance bien que non significative aussi observée dans la région (tableau 1). De plus, les personnes de 25 à 34 ans suivies de celles de 35 à 44 ans sont plus susceptibles de fumer la cigarette alors que les aînés le sont moins. C'est toutefois chez les aînés que la proportion d'anciens fumeurs est la plus élevée (61 %) (résultats non

illustrés). Les proportions de fumeurs sont aussi plus élevées chez les personnes vivant dans des ménages à faible revenu (tableau 1) ou dans des familles monoparentales (36 %), et chez les personnes sans emploi. À l'inverse, les personnes ayant un diplôme universitaire sont moins enclines à fumer la cigarette que celles de scolarité inférieure (10 %\* contre environ 25 %) (résultats non illustrés).

**Tableau 1** : Proportion (en %) de la population de 15 ans et plus faisant usage de la cigarette, 2014-2015

	Gaspésie-Îles	Québec
<b>Sexe</b>		
Hommes	23,8+	20,7
Femmes	20,7+	18,2
<b>Groupe d'âge†</b>		
15-24 ans	21,5	18,4
25-34 ans	33,5+	24,1
35-44 ans	28,9+	19,4
45-64 ans	23,4	22,4
65 ans et plus	12,2	10,9
<b>Langue parlée à la maison</b>		
Français	22,3	19,7
Anglais	22,0*	17,7
<b>Revenu du ménage†</b>		
Faible revenu	27,1	25,7
Autres ménages	20,2	17,5
<b>TOTAL</b>	<b>22,2+</b>	<b>19,4</b>

Aucun test n'a été fait pour comparer la région et le Québec selon la langue et le revenu (ex. : les francophones de la région versus ceux du Québec).

## Évolution entre 2008 et 2014-2015

En 2008, 27 % de la population de 15 ans et plus en Gaspésie-Îles-de-la-Madeleine fumait la cigarette, une proportion qui a diminué à 22 % en 2014-2015 (tableau 2). Cette régression du tabagisme a profité aux femmes comme aux hommes de même qu'à tous les groupes d'âge jusqu'à 65 ans, les jeunes de 15-24 ans se démarquant particulièrement. Outre le Rocher-Percé qui n'a pas vu son taux de tabagisme varier entre 2008 et 2014-2015, les autres RLS de la région semblent avoir contribué à ce résultat régional des plus positifs, La Haute-Gaspésie ressortant du peloton avec une chute de 10 points de pourcentage en 6 ans (tableau 2). Ajoutons à titre indicatif qu'au Québec, la proportion de fumeurs a diminué de 24 % à 19 % entre les deux enquêtes.

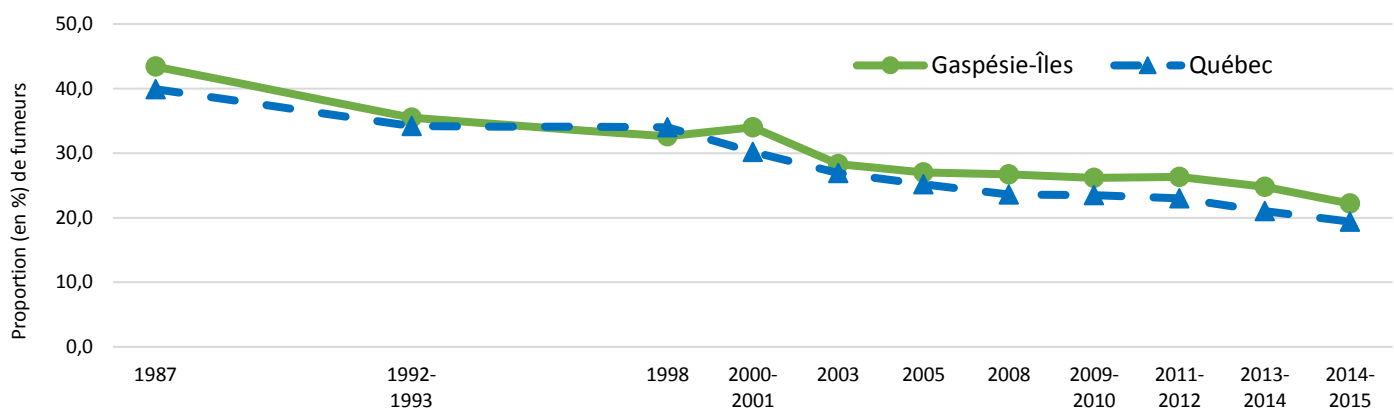
Nous illustrons à la figure 2 l'évolution de la proportion de fumeurs à travers les diverses enquêtes ayant mesuré cet indicateur depuis 1987 dans la région et au Québec. En Gaspésie-Îles-de-la-Madeleine, la proportion de fumeurs est passée de 43 % en 1987 à 27 % en 2005 pour se maintenir à ce niveau au cours des années suivantes. En 2013-2014, l'indicateur poursuivait sa baisse pour se situer à 22 % en 2014-2015.

**Tableau 2 :** Proportion (en %) de la population de 15 ans et plus faisant usage de la cigarette, Gaspésie-Îles, 2008 et 2014-2015

	2008	2014-2015
<b>Sexe</b>		
Hommes	28,1	23,8
Femmes	25,4	20,7
<b>Groupe d'âge</b>		
15-24 ans	34,6	21,5
25-44 ans	34,2	31,0
45-64 ans	26,2	23,4
65 ans et plus	11,5	12,2
<b>RLS de résidence</b>		
Baie-des-Chaleurs	24,1	18,9
Rocher-Percé	33,2	31,8
La Côte-de-Gaspé	25,9	22,2
La Haute-Gaspésie	32,2	22,1
Îles-de-la-Madeleine	21,0	18,4
<b>Type de fumeurs</b>		
Quotidiens	19,8	16,0
Occasionnels	6,9	6,3
<b>TOTAL</b>	<b>26,7</b>	<b>22,2-</b>

Sauf pour la donnée globale, aucun test statistique n'a été fait pour comparer les valeurs de 2014-2015 à celles de 2008.

**Figure 2 :** Évolution de la proportion (en %) de la population de 15 ans et plus<sup>1</sup> faisant usage de la cigarette, 1987 à 2014-2015



<sup>1</sup> Pour 2009-2010, 2011-2012 et 2013-2014, les données de l'ESCC à l'Infocentre de santé publique concernent les 12 ans et plus ou les 18 ans et plus. Nous avons donc, pour cette figure, estimé les valeurs de la région et du Québec pour les 15 ans et plus en prenant la valeur moyenne des 12 ans et plus et des 18 ans et plus.

## Les types de fumeurs

En 2014-2015, **16 %** de la population de la Gaspésie-Îles-de-la-Madeleine fume la cigarette tous les jours et **6,3 %** occasionnellement.

Comme on peut le lire au tableau 2, la proportion de fumeurs quotidiens a diminué entre 2008 et 2014-2015, alors que la proportion de fumeurs occasionnels a peu varié. D'ailleurs, la baisse générale du tabagisme observée dans la région depuis la fin des années 90 est attribuable à la baisse des fumeurs quotidiens, la proportion de fumeurs occasionnels ayant

légèrement varié durant toutes ces années sans présenter de tendance à la hausse ou à la baisse. C'est aussi à cause de notre plus forte proportion de fumeurs quotidiens (16 % contre 13 % au Québec) que nous enregistrons un plus haut taux de tabagisme que le Québec en 2014-2015, comme ce fut le cas en général depuis le début des années 2000. Car la proportion de fumeurs occasionnels n'est pas différente selon qu'on réside en Gaspésie-Îles-de-la-Madeleine ou au Québec (6,3 % contre 6,1 % en 2014-2015). Enfin, en 2014-2015, la proportion de fumeurs quotidiens est à peu près la même chez les hommes (17 %) et chez les femmes (16 %), alors que les fumeurs occasionnels sont un peu plus nombreux chez les hommes que chez les femmes (7,3 % contre 5,4 %).

Pour en savoir plus sur l'EQSP, son contenu et les analyses régionales, consulter le document [L'EQSP 2014-2015 EN BREF](#).

**Symboles :** † Signifie que les pourcentages obtenus dans la région dans les différentes catégories de cette variable se différencient statistiquement.

+ ou - Valeur significativement supérieure ou inférieure à celle du reste du Québec au seuil de 0,05. \*Coefficient de variation (CV) entre 15 et 25 %, donnée à interpréter avec prudence. \*\*CV supérieur à 25 %, donnée fournie à titre indicatif seulement.

**Sources :** Institut de la statistique du Québec, EQSP 2008 et 2014-2015. Statistique Canada, ESCC 2000-2001 à 2013-2014. [Dubé et Parent, 2011](#).

Les données de l'EQSP et de l'ESCC ont été extraites de l'Infocentre de santé publique.

**Document produit par :** Nathalie Dubé, Direction de santé publique Gaspésie-Îles-de-la-Madeleine, octobre 2016.

